

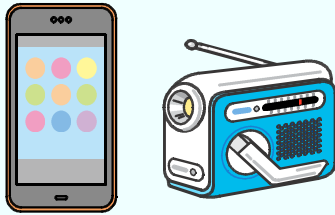
防 災 会 議	災害警備対策について	多 良 木 警 察 署
<p>1 警察署の概要</p> <ul style="list-style-type: none">(1) 管轄 多良木町、あさぎり町、湯前町、水上村(2) 施設 警察署、あさぎり交番、4駐在所（黒肥地、久米、湯前、水上） <p>2 災害警備体制</p> <p>災害警備準備室、災害警備対策室、災害警備本部と警戒レベルによって、段階的に設置。管内で風水害に関する警報が発表された時、震度4以上の地震が発生した時には情報収集及び事案対応等に当たる。</p> <p>3 警察の任務</p> <ul style="list-style-type: none">(1) 被災者の救出救助(2) 緊急交通路の確保等交通秩序の維持(3) 被害実態の早期把握及び災害関連情報の収集・伝達(4) 被災地域における社会秩序の維持(5) 検視、見分、身元確認(6) 安否不明者等の捜索及び相談対応(7) 県民の安全確保及び不安解消のための広報(8) 避難誘導及び二次被害の防止(9) その他必要な警察業務 <p>4 平素の措置</p> <ul style="list-style-type: none">(1) 管内の実態把握(2) 災害警備活動用装備資機材の点検、整備(3) 署員に対する教養・訓練の実施 <p>5 警察署からのお願い</p> <ul style="list-style-type: none">(1) 早めの予防的避難（明るいうちに） 近所に避難先、人数の報告を(2) 不審に思ったらその場で通報 人相、着衣、車両ナンバー等の記録		

災害から身を守ろう!



避難する時の注意点

正確な情報の入手



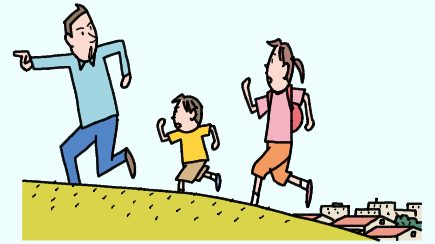
停電時でも利用できる電池式（充電式）のラジオやテレビ、携帯電話などを活用し、正確な情報を入手しましょう。

持出品は最小限に



食べ物や飲み物、着替えなど3日分程度の生活用品をリュックなどに入れて準備しておきましょう。

予防的避難



危険を感じた場合は、明るいうちからの早めの避難に心がけましょう。また、路面状況には十分注意を。

家族での防災会議

- 災害発生時の連絡方法を話し合しましょう。
(災害伝言ダイヤル等を活用しましょう。)
- 家族一人一人の役割分担を確認しておきましょう。
(特に、高齢者の介護や子供の保護などを最優先に!)
- その他、非常時の持出品・救急医薬品の確認、避難場所、避難経路などを日ごろから話し合っておきましょう。

常に災害への備えをイメージしておきましょう!

夜に避難すると危ないから明るいうちに避難しておこう!

どのルートを通れば安全に避難所まで行くことができるかな?

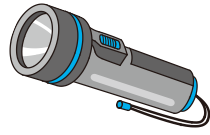


雨や風が強いときに田畑や川、海などの様子を見に行く行為は危険だから絶対にやめよう。



災害に備えよう！

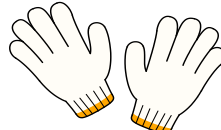
チェックリスト



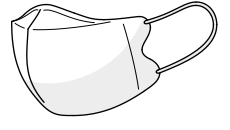
懐中電灯



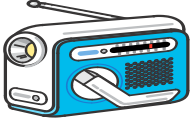
ヘルメット



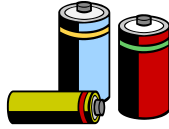
軍手



マスク



携帯ラジオ



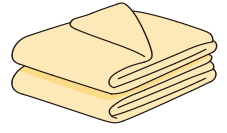
電池



非常食



飲料水



毛布



着替え



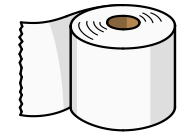
下着



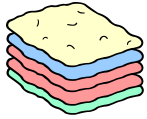
雨具



ティッシュ



トイレtpーパー



タオル



現金



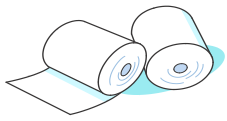
生理用品



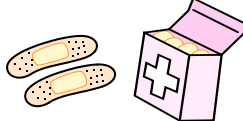
医薬品



健康保険証のコピー



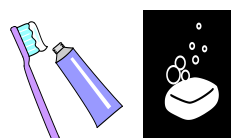
包帯



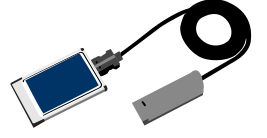
バンドエイド



ビニール袋



洗面用具



充電器



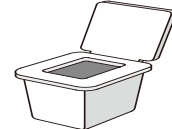
ライター



ポリタンク



簡易食器

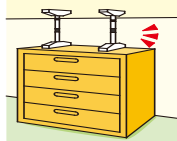


簡易トイレ

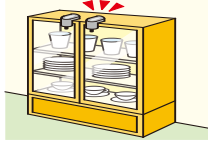


貴重品

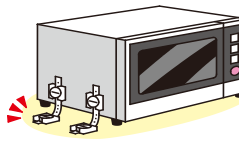
備え



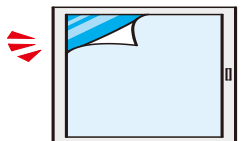
突っ張り棒



扉開閉防止



ストッパー



硝子飛散防止フィルム

必要な物を
記入しよう！