

# 旬報 湯前

【暮らしの情報をあなたに届ける情報誌】

令和5年

4/14

VOL.1359

市外(内) 0966(43)

役場 ☎4111 B&G海洋センター ☎4555

保健センター ☎4112 中央公民館 ☎2050



4月から湯前町民は無料で入館できます。くわしくは2㉮で確認してください

## 目次

- 2㉮…屋外スピーカー設置変更、時報変更、まんが美術館の入館、ゴールデンウィークのごみ収集日程、パスポートのオンライン申請
- 3㉮…納期限(2月の町税・使用料)、マイナンバーカード、国民年金保険料の学生特例制度、固定資産税・軽自動車税の納付
- 4㉮…集団健診日程、事業ごみ、募集(大特・けん引運転免許)

- 5㉮…町営住宅の入居者募集(下京手・上村)
- 6㉮…認知症支援・相談(認知症・こころの相談・自死遺族・悩みごと)
- 7㉮…休日当番医・休日当番薬局
- 8㉮…健康相談・健康教室、健診・検診・予防接種、年金相談

## 屋外スピーカーがない地区があります

音の到達範囲の関係で、音が重ならないよう屋外スピーカーが設置されていない地区があります。当てはまる地区で地区別放送を流したときは近隣地区の屋外スピーカーから流れるよう設定してありますので、ご理解ください。

▶**屋外スピーカーがない地区**：上村・上里1・上里2・上染田・中里1・中里2

▶**設定**：

- ・上村…下村のスピーカーを使用
- ・上里1、2…上里3のスピーカーを使用
- ・上染田…野中田2、下染田のスピーカーを使用
- ・中里1、2…下染田のスピーカーを使用

## 時報を一部変更しました

新たな防災無線システムの運用開始に伴い、まちで流している時報を変更しました。

▶**放送時間**：正午、午後5時  
※午前6時と午後10時は流れません。

▶**楽曲**：

- 正午…ふるさと
- 午後5時…家路

## 湯前町民は無料で入館できます まんが美術館

▶**対象者**：湯前町民

▶**必要な物**：現住所が確認できる本人確認書類（運転免許証、健康保険証など）  
※入館時に提示してください。

## ゴールデンウィークのごみ収集日程

▶**日程**：

日 時	町内収集	クリーンプラザ
29日(土)	なし	なし
30日(日)	なし	通常
5 月		
1日(月)	通常	通常
2日(火)	通常	通常
3日(水)	なし	なし
4日(木)		
5日(金)		

※5月8日以降は通常どおり収集します。

▶**不燃物回収日**：5月17日(水)のみ

## パスポートはオンラインから申請可能

くわしくは役場旅券窓口か政府広報オンラインで確認してください。

▶**必要な物**：

- ・有効期間内のパスポート
- ・マイナンバーカード
- ・マイナポータルアプリ対応のスマートフォン

▶**その他**：パスポートを初めて取得する人や有効期限切れで新たに所得する人、記載事項の変更があるときは役場で戸籍謄本を取得する必要があります



政府広報オンライン

## 4月の町税・使用料の納期限

▶**対象**：

- ・介護保険料(1期)
- ・国民健康保険税(1期)
- ・水道使用料
- ・下水道使用料
- ・住宅使用料
- ・保育料
- ・湯前町奨学金返還金
- ・インターネット使用料

▶**口座振替日**：4月25日(火)

※残高不足に注意してください。

▶**納期限**：5月1日(月)

固 税務町民課：介護保険料、国民健康保険料  
建設水道課：水道、下水道、住宅使用料  
保健福祉課：保育料  
教育課：湯前町奨学金返還金  
総務課：インターネット使用料

## 税務町民課に予約が必要です マイナンバーカード休日交付・電子証明書更新

▶**日時**：4月23日(日) 9:00~12:00

※予約状況によって延長します。

【マイナンバーカード休日交付】

▶**対象者**：

申請後マイナンバーカードを受け取っていない人

▶**場所**：税務町民課窓口

▶**準備物**：

- ・ハガキ(個人番号カード交付・電子証明書発行通知書兼照会書)
- ・本人確認書類(上のハガキに書いてあります)
- ・通知カード

【電子証明書更新】

▶**対象者**：電子証明書の有効期限が切れている人か有効期限まで3カ月以内で更新を希望する人  
※有効期限…発行日から5回目の誕生日まで。期限の3カ月前から更新できます。

▶**申請**：パスワード(6桁以上の英数字と4桁の数字)を確認して税務町民課で申請

▶**その他**：2月28日現在の本町の交付率は69.9%、県内は64.8%、全国では63.5%です

## 学生納付の特例制度があります 国民年金保険料

対象者は申請することで国民年金保険料の納付が猶予されます。くわしくは問合先にお尋ねください。

▶**対象者**：20歳以上の学生で、所得が少なく保険料を納めることが難しい人

▶**申請方法**：次のいずれか

①マイナポータルから申請

スマートフォン、マイナンバーカード、学生証があればいつでも申請でき、処理結果や申請結果も確認できます

②役場に申請書を提出

申請書は税務町民課にありますので、学生証(コピー可)をお持ちください

固 ①八代年金事務所 ☎0965(35)6123

②税務町民課

## いつでも納付できます 固定資産税・軽自動車税

納付書に印字されたQRコードを地方税お支払いサイトかスマートフォン決済アプリから読み取ることで、いつでも納付ができます。くわしくは町ホームページか地方税お支払いサイトから確認してください。

▶**対象税目**：固定資産税、軽自動車税

▶**利用できる納付書**：納付書に「eLマーク」とQRコードが印刷されたもの

▶**その他**：対応する決済アプリは地方税お支払いサイトに順次掲載されます



町HP



地方税お支払いサイト

## 集団健診の日程をお知らせします

### ▶日程・受付時間・地区：

受付時間	5月9日 (火)	10日 (水)	11日 (木)	12日 (金)
8:00	なし	上村①	野中田1	馬場①
8:30	下城	上村② 上里2	下染田	馬場② 中里1
9:00	植木 浜川	上里1	野中田2	瀬戸口
9:30	下村①	浅鹿野	上里3①	野中田3①
10:00	下村②	上中猪	上里3②	野中田3②
10:30	下里	上染田 中里2	田上	古城
11:00	*食事をしよよい検査のみを受ける人			

※肺がん・大腸がん・肺炎ウイルス・子宮がん・乳がん・骨粗しょう症・前立腺がん・歯科検診

▶場所：湯前町農村環境改善センター

### ▶その他：

- ・申し込みした人への問診票などを4月下旬に配布します
- ・追加で申し込みをする人は早めに保健福祉課に連絡してください
- ・大腸がん検診のみの人は健診期間中に受付票、問診票、検便、500円を保健福祉課に提出してください  
※70歳以上は無料です。

## 事業ごみは産業廃棄物です

町では家庭から出る家庭ごみを決められた曜日に収集しています。事業活動から出たごみ(事業ごみ)は産業廃棄物であり、町でのごみ収集と人吉球磨クリーンプラザへの持ち込みはできません。販売店や廃品回収業者、産業廃棄物処理業者に相談してください。

### ▶事業ごみの例：

- ・ショーケース、レジスター
- ・事業活動で使う機械類 など

## 大特・けん引運転免許取りませんか 農業機械を運転する人

運転操作技術向上のための講座が県立農業大学校で開催されます。最終日の試験に合格すると大特やけん引の運転免許が取得できます。

### ▶対象者：

- 次のいずれかに当てはまり、全講座に参加できる人
- ① 専業農家や第一種兼業農家の構成員で年間150日以上自営農業し、大型特殊車両の農業機械を持っているか使っている
  - ② 県内の農業生産組織や農業生産法人などの構成員で大型特殊車両の農業機械を運転・操作する

### ▶要件：

※身体障がい者手帳を持っているか免許証に身体障がいの条件がある人は事前に運転免許センターで安全運転相談を受け、県が発行する「安全運転相談通知書」と「安全運転相談修了書」が必要です。

#### ① 大型特殊取得希望者

- ・普通免許を持っている
- ・免許証の住所が県内である
- ・視力が両眼で0.7以上、一眼で各0.3以上。  
一眼が0.3に満たないか一眼が見えない人は他眼の視野が左右150度で視力が0.7以上  
※矯正視野含む。

#### ② けん引取得希望者

- ・大型特殊免許を持っている ※農耕者限定も含む。
- ・免許証の住所が県内である
- ・視力が両眼で0.8以上、一眼で各0.5以上  
※矯正視野含む。
- ・深視力が検査で3回の平均誤差が2㌘以下  
※遠近感や立体感を判断する目の能力で、人が両眼で見る物体を1つのものとして認識するとき発揮できる力。

### ▶日程：

大 特…6月～翌年1月までの指定された4日間  
けん引…7月～翌年2月までの指定された4日間

### ▶申込方法：次のいずれか

- ① 申込書を問合先に提出 ※申込書は農林振興課にあります。
- ② 県立農業大学校のホームページから申し込む

### ▶申込期限：4月28日(金)

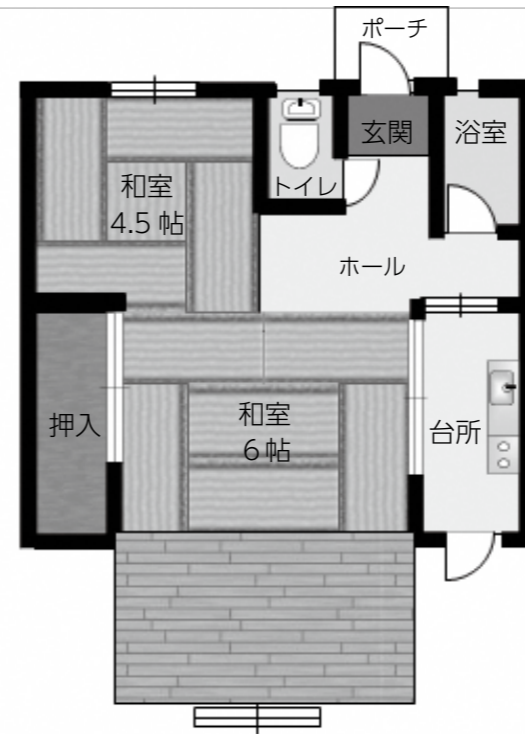
固 球磨地域振興局 農業普及・振興課

☎0966(24)4129

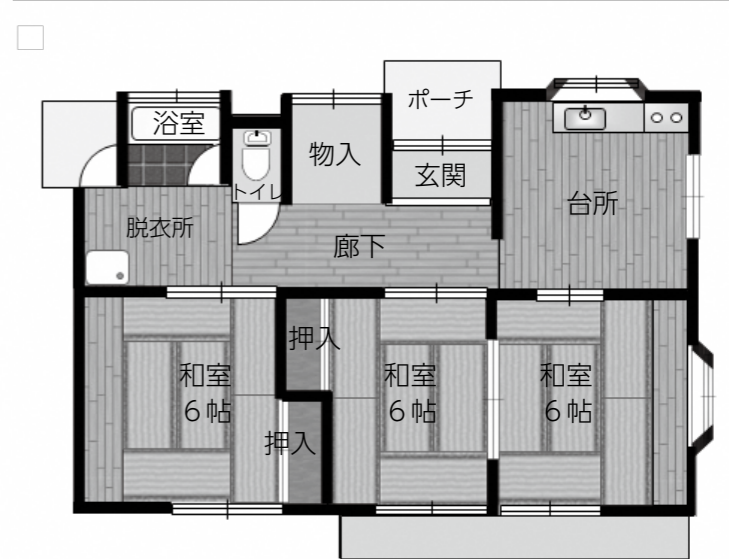
## 町営住宅の入居者を募集します

### ▶対象住宅

住宅名	戸数	地区	規模	月額家賃	構造など
下京手	1戸	上村	3K	5000円～	簡易耐火1階建 (浴槽・給湯設備は入居者負担)
上村	1戸	上村	3DK	1万3600円～	木造瓦葺1階建



下京手住宅



上村住宅

### ▶条件：

- ① 住む場所に困っていることが明らかで、同居親族(予定でも可)がいる
- ② 町税・使用料などを滞納していない  
※連帯保証人も同じです。
- ③ 入居・同居する人が暴力団員でない
- ④ 所得  
(一般世帯)月額15万8000円以下  
(高齢者・障がい者世帯)月額21万4000円以下
- ⑤ 単身者で、60歳以上や障がい者など

### ▶入居可能日：5月中旬予定

### ▶申し込み：次の書類を建設水道課に提出

- ・申込用紙  
※建設水道課で受け取るかホームページからダウンロード。
- ・(入居・同居者)住民票、所得証明書、納税証明書
- ・(連帯保証人)所得証明書、納税証明書

### ▶提出期限：4月28日(金) 17:00

### ▶その他：

- ・申し込みが多い場合は、選考委員会の意見を参考に決定します
- ・うその記載があったときは失格とします
- ・水道使用料、下水道使用料は別に手続きが必要です



## 認知症の早期発見と早期対応を認知症初期集中支援チーム

上球磨三町村(多良木町・水上村・本町)では上球磨地域包括支援センターに認知症初期集中支援チームを設置し、活動しています。くわしくは問合先にお尋ねください。
※複数の専門職が家族の訴えなどで認知症の疑いがある人や認知症の人、その家族を訪問し、家族支援などの初期支援を集中的に行い、自立支援のサポートを行っています。

- ▶**対象**：40歳以上で認知症の疑いがあり、在宅で生活している次のような人
  - ❶医療、介護サービスを受けていないか中断している
  - ❷サービスを受けているが、衝動・行動で対応に困っている など
- ▶**費用**：無料
- ▶**チーム員**：熊本県認知症疾患医療センターの認知症専門医、社会福祉士、上球磨三町村の保健師
- ▶**支援までの流れ**：
  - ❶問合先に相談
  - ❷チーム員が自宅を訪問
  - ❸必要に応じて6カ月を目安に介護や医療につなげるための集中的な支援を実施
- ☎ ❶上球磨地域包括支援センター ☎ 0966(42)6006
  - ❷保健福祉課

## 無料の認知症の訪問医療相談 上球磨地域包括支援センター

認知症の人の対応で困ったときに活用し、認知症の人への対応方法や早期診断、早期治療の参考にできます。くわしくは問合先にお尋ねください。

- ▶**対象**：認知症本人や家族、民生委員、介護支援専門員などどなたでも
- ▶**日時**：毎月第4火曜日 10:00～
- ▶**場所**：上球磨地域包括支援センター(公立多良木病院)
  - ※来所が難しいときは担当者が訪問することも可能です。
- ▶**対応者**：熊本県認知症疾患医療センター(人吉こちらのホスピタル)の精神保健福祉士や看護師
  - ※旧吉田病院。

☎ 上球磨地域包括支援センター ☎ 0966(42)6006

## 気になることを相談しませんか ところの相談

自分のことや家族、友だち、近所などで気になる人がいるときに気軽に相談できる「ところの相談」を行っています。専門の医師に相談できる貴重な機会です。相談したい人は保健福祉課にお尋ねください。

## 無料の自死遺族の出張個別相談

- ▶**対象者**：家族やパートナーなど大切な人を自死で亡くし、相談を希望する人(親・配偶者・兄弟姉妹・子ども・その他身近な関係にある人)
- ▶**日時**：
  - ❶人吉球磨圏域…10月26日(木)
  - ❷他圏域…偶数月の第4木曜日 14:00～16:00
  - ※日程によって会場が異なります。
- ▶**場所**：人吉保健所
- ▶**相談員**：保健師、公認心理士
- ▶**申込方法**：問合先に事前予約

☎ 熊本県精神保健福祉センター ☎ 096(386)1166

## 無料の悩みごと相談

- ▶**日時**：4月27日(木) 13:30～16:00
- ▶**場所**：湯前町保健センター
- ▶**相談員**：
  - 心配ごと相談員 右田 秀美 氏(行政相談員兼務)
  - 永山 治実 氏
  - 人権擁護委員 金山 充 氏
- ▶**相談内容(例)**：家庭内のこと、人権問題など
- ▶**その他**：
  - ・秘密は固く守られ相談は無料です
  - ・事前に連絡すると待ち時間なく相談が受けられます。時間、場所なども相談に応じます

☎ ❶湯前町社会福祉協議会 ☎ 0966(43)4117

❷保健福祉課 住民福祉係

### ◆休日当番医と当番薬局(4/14～5/5)

※旬報配布後に医療機関が変更になることがあります。受診時は医療機関に確認してください。(市外局番：0966)

日	場 所	病院・薬局名	電話番号
16日(日)	湯前	そのだ医院	43-2063
		犬童薬局	43-3903
	多良木	公立多良木病院小児科	42-2560
		ファーコス薬局多良木いちご	42-6888
		山口薬局	42-2123
	錦	田中医院(錦)	38-0061
人吉	外山胃腸病院	22-3221	
	人吉リハビリテーション病院	24-6111	
	クスノキ薬局御薬園店	32-9183	
	宝来調剤薬局	22-6884	

多良木	宮原医院	42-2082
	山口薬局ピーチ店	42-7712
あさぎり	やまむら小児科・内科	45-0005
	エスエス堂きりん本町薬局	45-6330
錦	酒瀬川内科	38-0050
	つばめ薬局	25-2500
人吉	平井整形外科リハビリテーションクリニック	24-8213
	万江病院	22-2357
	エスエス堂城本店	22-0337
	さくら調剤薬局瓦屋店	22-1677

多良木	渡辺医院	42-2541	
	高階誠心堂薬局たらぎ店	42-1117	
錦	ほづみ皮膚科医院	26-5300	
29日(土)	人吉	愛甲産婦人科麻酔科医院	22-4020
		光永医院	22-2366
		人吉医療センター小児科	22-2191
	エスエス堂瓦屋店	22-6550	
	さくら調剤薬局医療センター前店	32-9657	
	まえだ薬局	23-2987	

30日(日)	多良木	上球磨クリニック	42-5868
		たらぎ調剤薬局	43-0221
錦	小川整形外科医院	38-3455	

日	場 所	病院・薬局名	電話番号
30日(日)	人吉	堤病院附属九日町診療所	22-2251
		みなみ眼科	22-6820
		さくら調剤薬局九日町店	22-2162

5 月			
多良木	仁田畑クリニック	42-1123	
	ひご薬局多良木店	49-1011	
錦	脳神経外科小林クリニック	38-5670	
	百太郎薬局	28-8123	
3日(水)	人吉	豊永耳鼻咽喉科医院	22-2031
		ひとよし内科	24-1211
		たかはし小児科内科医院	24-2222
	クスノキ薬局御薬園店	32-9183	
	ココ薬局	22-7995	
たんぼぼ薬局	23-6170		

多良木	横山医院	42-2132	
相良	緒方医院	35-0131	
	くま薬局	35-1300	
4日(木)	人吉	外山胃腸病院	22-3221
		人吉皮膚科医院	22-6211
		増田クリニック小児科	22-3570
	五日町薬局	23-6228	
	高階誠心堂薬局西間店	22-7880	

5日(金)	あさぎり	たかの眼科	47-2550
		増田耳鼻咽喉科クリニック	45-8001
		やまむら小児科・内科	45-0005
		エスエス堂きりん本町薬局	45-6330
		くるみ薬局	49-9630
清風薬局サンロード免田店	49-9600		
人吉	外山胃腸病院	22-3221	
	人吉リハビリテーション病院	24-6111	
	クスノキ薬局御薬園店	32-9183	
	宝来調剤薬局	22-6884	

## ◆健康相談・健康教室 (4/14～5/5) ※日程が変更となることがあります。

※健康相談・健康教室に参加する人は健康手帳を持参してください。

日	内容	時間	場所	準備物
17日 (月)	金色の会(男性料理教室)	10:00～	湯前町保健センター	○エプロン ○三角きん ○200円
20日 (木)	離乳食教室 ※通知があった人	9:30～	//	○母子手帳 ○問診票 ○エプロン ○三角きん
25日 (火)	瀬戸口区健康相談	13:30～	瀬戸口公民分館	
27日 (木)	中里2区健康相談	13:30～	中里2区公民分館	

## ◆健診・検診・予防接種 (4/14～5/5) ※日程が変更となることがあります。

日	内容	時間	場所	準備物
18日 (火)	幼児健診 ▶ H30年4、5月生 ▶ R元年8、9月生 ▶ R2年8、9月生 ▶ R3年8、9月生	13:00～	湯前町保健センター	○母子手帳 ○歯のアンケート ○子どもノート ○問診票
19日 (水)	幼児歯科検診 ▶ H29年4、5、10月生 ▶ H30年10、11月生 ▶ H31年4月生 ▶ R元年5月生 ▶ R2年2、3月生 ▶ R3年2、3月生 ※幼児健診と重なるときは案内しません。	9:00～	//	○母子手帳 ○歯のアンケート

## ◆年金相談(予約制) (4/14～5/5)

※八代年金事務所 お客様相談室 ☎0965(35)6123 自動音声案内に従って1番→2番を押してください。

※日程が変更となることがあります。

日	場所	時間
17日 (月)	人吉市役所	9:30～ 17:00
19日 (水)	錦町社会福祉協議会(温泉センター)	9:00～ 17:00
24日 (月)	人吉市役所	9:30～ 17:00

日	場所	時間
26日 (水)	多良木町多目的研修センター	9:00～ 17:00
5月		
1日 (月)	人吉市役所	9:30～ 17:00



町の情報をLINEでゲット

▶町公式LINEの登録方法：①QRコードを読み込む ②アプリ  
内のホーム画面で「湯前町」か「@yunomae」で検索

人口/3563人  
男/1679人 女/1884人  
世帯数/1528戸  
※3/31現在