

# 旬報湯前

【暮らしの情報をあなたに届ける情報誌】

令和6年

2/1

VOL.1378

役場 ☎0966(43)4111  
保健センター ☎0966(43)4112  
中央公民館 ☎0966(43)2050  
B&G海洋センター ☎0966(43)4555



2月13日(火)から役場洋会議室で確定申告相談会が始まります。くわしくは2☎で確認してください

## 1378号 記事

2☎…確定申告関係お知らせ

3☎…くらし応援券、県知事選挙立会人募集、特定健  
診案内、湯前町物価高騰対策給付金、

4☎…住宅入居者募集、ウォーキングイベント

5☎…住宅入居者募集、シルバースポーツ交流大会

6☎…口座振替前納、奨学金、ひきこもり相談会、入学  
準備費用支援

7☎…健康相談・健康教室、健診・検診・予防接種、就労  
支援相談

8☎…年金相談、休日当番医・当番薬局

## 2月13日～相談を受け付けます 確定申告相談会

### ▶日程表

月	日	地区
2月	13日(火)	浜川、下城、古城、上猪、中猪
	14日(水)	
	15日(木)	
	16日(金)	
	19日(月)	上里1・2・3、中里1・2、下里
	20日(火)	
	21日(水)	
	22日(木)	
	26日(月)	
27日(火)	浅鹿野、上染田、下染田、田上、瀬戸口	
28日(水)		
29日(木)		
3月	1日(金)	馬場、上村、下村
	4日(月)	
	5日(火)	
	6日(水)	
	7日(木)	
	8日(金)	野中田1・2・3、植木
	11日(月)	
	12日(火)	
	13日(水)	
	14日(木)	
15日(金)		

- ▶場所：湯前町役場 洋会議室
  - ▶時間：9:00～11:30、13:30～16:00
  - ▶準備物：
    - ・本人確認書類(次のいずれか)
      - ①マイナンバーカード
      - ②通知カードと顔写真付きの身分証明書
      - ③通知カードと顔写真なしの身分証明書2点
    - ・口座届出印、通帳 ※口座振替や選付手続が必要です
    - ・必要書類(機械などの取得日、価格などが分かる書類、帳簿、領収書、通帳など)
    - ・国民年金、厚生年金、生命保険料や地震保険料の支払証明書
    - ・給与、報酬、賃金などの源泉徴収票
    - ・医療費の明細書 ※医療費控除対象者のみ
    - ・住宅取得控除証明書 ※税務署から届いた人のみ
  - ▶その他：
    - ・領収書は事前に項目ごとに分けるなど、まとめておいてください
    - ・収入がない人も保険料などの算定で申告が必要です。必ず世帯全員申告してください
- ☎ 税務町民課 ☎0966(43)4111

### 重要 農業収入などの申告について

- \*取り扱いの変更で、農業などの事業収入がある人の申告は次のとおり取り扱います。
- ※「所得税基本通達の制定について」の一部改正の通達内容に準じた取扱い
- ▶事業所得として取り扱う場合
    - ・帳簿書類があり、収入金額が300万円以上ある
  - ▶雑所得として取り扱う場合
    - ・例年の所得が赤字となっている
    - ・帳簿書類がない など
- ※帳簿書類…売上帳や経費帳、農協からの取引明細など  
 ※雑所得…他の所得(給与所得など)と合算できません
- ☎ ①人吉税務署 ☎0966(23)2311  
 ☎ ②税務町民課 ☎0966(43)4111

## 2月11日(日)までに使用を ゆのまえくらし応援券



「くらし応援券」が使用できるのは2月11日(日)までです。まだ使用していない人は早めにお使いください。使用できるお店はのぼり旗で確認してください。  
 ☎ 企画観光課 ☎0966(43)4111

## 選挙の立会人を募集 熊本県知事選挙

投票管理者がいますので、選挙にくわしくない人でも問題ありません。

- ▶業務内容：投票所で投票事務に立ち会う
- ▶応募資格：選挙権がある人
- ▶応募方法：次のいずれか
  - ①下記QRコードから申込
  - ②投票立会人登録申込書を総務課に提出  
※申込書は町ホームページでダウンロードできます。
- ▶応募期限：2月15日(木) 17:00
- ▶その他：立会日程は、後日応募者に通知します
- ▶立会日：

	立会日	立会時間	場 所
期日前	3/9、3/10 3/16、3/17 3/20、3/23	8:30～20:00	湯前町 保健センター
当日	3/24	7:00～18:00	第1～第4 投票所

※1人につき1～2日程度割当

- ▶報酬：(期日前) 9600円  
(当日) 1万900円

※源泉徴収後の金額をお渡しします

☎ 総務課 ☎0966(43)4111



申込はこちらから

## 特定健診を受けていない人へ 国民健康保険

①と②に当てはまる人で、令和5年度中に特定健診を受けていない人は、公立多良木病院健診センター「コスモ」で受けることができます。約1万円かかる検査を3000円の自己負担で受けることができ、20以上の病気の兆候やリスクを発見できます。本年度最後のチャンスです。ぜひお問い合わせください。

- ▶対 象：①現在国民健康保険に加入している人  
②40歳から74歳の人
  - ▶受診期間：2月28日(水)まで
  - ▶場 所：総合健診センター「コスモ」
  - ▶費 用：3000円
  - ▶申込方法：問合先へ電話
  - ▶申込期限：2月14日(水)
- ☎ 税務町民課 ☎0966(43)4111

## 住民税非課税世帯に給付金を支給 湯前町物価高騰対策給付金

物価高騰による家計への影響が大きい世帯に給付金を支給しています。1月上旬から対象世帯には郵送でお知らせしています。お知らせが届いていない世帯や対象ではないかと思われる世帯は、問合先にお尋ねください。住民税課税世帯で「家計急変世帯」(内容は1月15日配布済みチラシに記載)に該当する世帯は、申請が必要です。下記により期限までに申請してください。

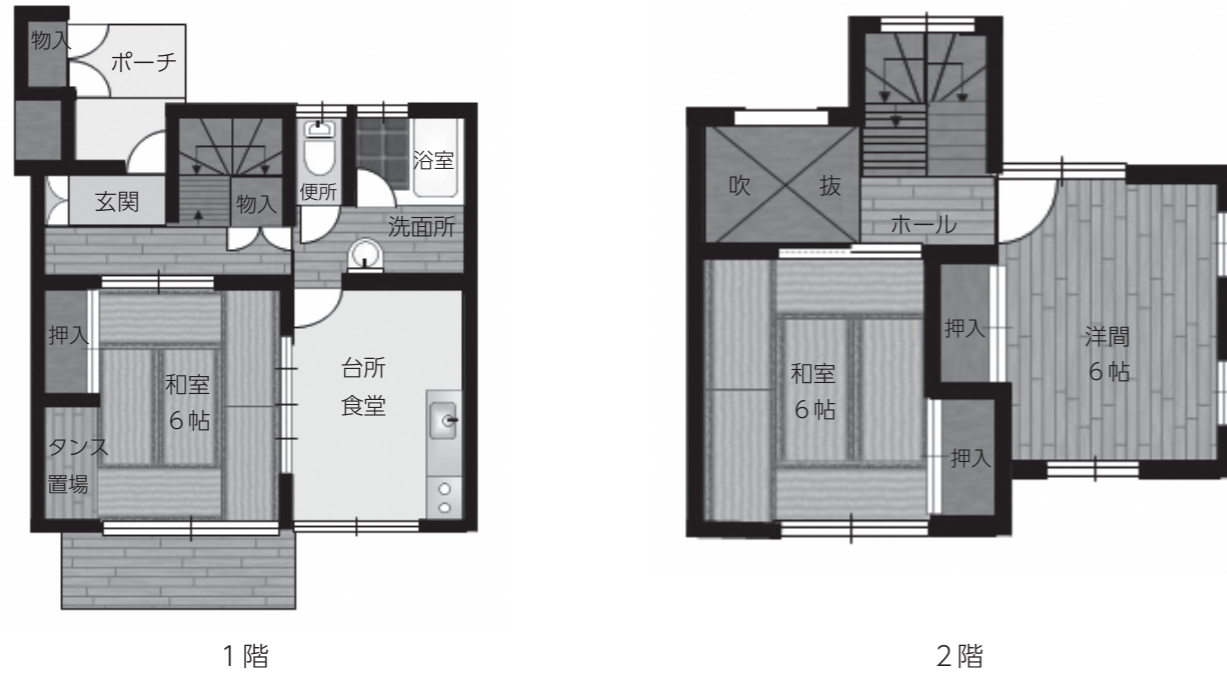
- ▶申込期限：3月29日(金)
- ▶提出書類：次の書類を問合先に提出
  - ・申請書(当日交付)
  - ・世帯全員の令和5年分の収入見込み額がわかるもの
  - ・振込口座(写しを添付)
  - ・本人確認書類

☎ 税務町民課 ☎0966(43)4111

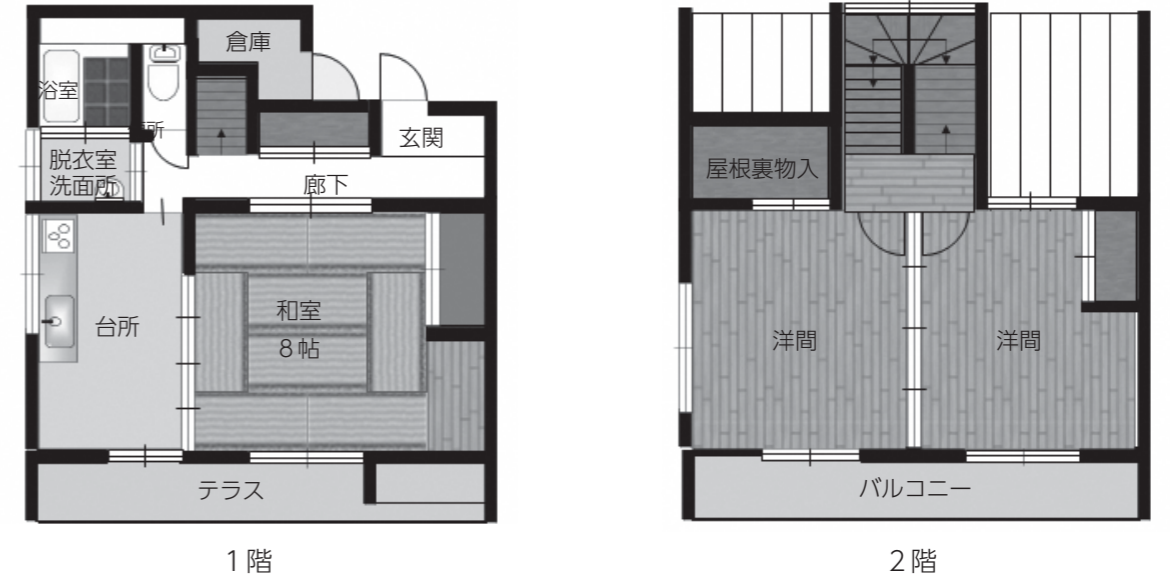
## 町営住宅の入居者を募集します 田上住宅・里住宅

住宅名	戸数	地区	規模	月額家賃	構造など
田上住宅	1戸	田上	3DK	1万2800円～	木造瓦葺2階建
里住宅	1戸	中里2	3DK	1万5600円～	木造瓦葺2階建

田上住宅間取り



里住宅間取り



▶条件:

- 1 住む場所に困っていることが明らかで、同居親族(予定でも可)がいる
  - 2 町税・使用料などを滞納していない  
※連帯保証人も同じです
  - 3 入居・同居する人が暴力団員でない
  - 4 所得  
(一般世帯)月額15万8000円以下  
(高齢者・障がい者世帯)月額21万4000円以下
  - 5 60歳以上や障がい者など
- ▶入居可能日: 3月中旬予定

▶申し込み: 次の書類を問合先に提出

- ・申込用紙  
※問合先で受け取るかホームページからダウンロード
- ・(入居・同居者)住民票、所得証明書、納税証明書
- ・(連帯保証人)納税証明書

▶提出期限: 2月29日(木) 17:00

▶その他:

- ・申し込みが多い場合は、選考委員会の意見を参考に決定します
- ・うその記載があったときは失格とします
- ・水道使用料、下水道使用料は別に手続きが必要です

☎ 建設水道課 ☎0966(43)4111

## ウォーキングに出かけてみませんか? ウォーキングイベントを開催

日ごろウォーキングしている人も、これから始める人も、ウォーキングの楽しさや効果、正しい歩き方などを、講演と実技指導で学べます。講演後はまちなかウォーキングに出かけてみませんか。

▶日時: 2月24日(土)

第1部 講演会 10:00～11:00

演題: 「簡単で効果的なウォーキング」

講師: 熊本大学教育学部内地域支援研究室

中川 保敬 教授

第2部 まちなかウォーキング 11:10～12:10

▶場 所: 湯前町農村環境改善センター

▶費 用: 無料

▶定 員: なし

▶申込方法: 問合先に電話するか下記QRコードから申し込み

▶申込期限: 2月20日(火)

☎ 教育課 ☎0966(43)2050



## シルバー世代のスポーツ交流大会開催 第36回熊本県シルバースポーツ交流大会

熊本さわやか長寿財団では高齢者の健康・生きがいづくりを目的に、第36回熊本県シルバースポーツ交流大会を開催します。シルバー世代のスポーツ愛好家の皆さん、参加しませんか。

※昨年までと開催時期や開催場所が大きく変更になる競技種目があります。くわしくはパンフレットをご覧ください

▶競技種目: 健康マージャン、ゲートボール、ペタンク、ゴルフ、グラウンド・ゴルフ、弓道など、全19種目

▶参加資格: 県内在住者で、令和7年4月1日時点で60歳以上の人

▶開催日程: 3月9日(土)～5月19日(日) ※予定

▶場 所: 熊本県民総合運動公園 ほか

▶費 用: 1人あたり1000円

▶申込期限: 競技種目ごとに異なるため問合先のホームページなどで確認してください

▶申込方法: 保健センターに置いてあるパンフレットで申し込み

※パンフレットは下記財団のホームページでダウンロードできます

☎ 一般財団法人 熊本さわやか長寿財団

☎096(354)3083

## 口座振替での前納が便利でおトク 国民年金保険料

国民年金保険料を口座振替で前納すると、前納期間に応じた割引があります。金融機関へ行く手間も省けるため納め忘れもなく便利です。クレジットカードや現金での前納もできますので、希望する人はお早めにお申し込みください。

▶ **割引額**：6カ月前納 1130円  
1年前納 4150円  
2年前納 1万6100円

▶ **申込方法**：問合先に申請書を提出  
※申請書は税務町民課にあります

▶ **申込期限**：2月29日(木)必着

☎ ①八代年金事務所 ☎0965(35)6123

☎ ②税務町民課 ☎0966(43)4111

## 無利子の奨学金貸付があります 高校・大学などに通う学生

くわしくは問合先にお尋ねください。

▶ **対象者**：①～⑤のすべてに当てはまる人

①保護者が本町に1年以上住んでいる

②学力優秀、品行方正で勉学に励む

③学費が支払えない世帯の子ども

④連帯保証人が2人以上いる子どもの保護者

⑤日本学生支援機構、その他の団体や個人から奨学金や金品の交付を受けていない子ども

▶ **貸付金額**：高校など…月額2万円以内  
大学など…月額5万円以内

▶ **提出書類**：次の書類を教育課に提出

・奨学金貸付申請書 ※問合先にあります

・合格通知書の写し ※新入生のみ

・在学証明書 ※在生学生のみ

・学業成績証明書

※新入生は出身校(最終学校)、在生学生は前年度の証明書

▶ **申込期限**：3月22日(金)

▶ **貸付決定時期**：5月上旬予定

☎ 教育課 ☎0966(43)2050

## ひきこもりの相談会が開催されます 熊本県ひきこもり地域支援センター「ゆるここ」

さまざまな要因で対人交流や社会参加が長期間難しくなっている状態を「ひきこもり」といいます。ひきこもり状態の人とその家族の面談相談に専門スタッフが対応します。

▶ **対象**：ひきこもりでお悩みの18歳以上の人とその家族

▶ **日時**：2月16日(金)

▶ **時間**：1 枠 50 分 ※事前予約が必要です

▶ **費用**：無料

▶ **場所**：人吉保健所(球磨総合庁舎内)

☎ 熊本県ひきこもり地域支援センター ゆるここ

☎096(386)1177

※受付時間：月・火・木の9:00～12:00、13:00～15:00

## 小・中学校入学に必要な費用を支援 湯前小・中学校入学者

くわしくは問合先にお尋ねください。

▶ **対象者**：湯前小・中学校に入学する子どもの保護者で

本町に住民票があり次のいずれかに当てはまる人

※現在就学援助を受けている人も新たに申請が必要です

※世帯全員の合計所得額で認定できないことがあります

①生活保護が停止・廃止された

②市町村民税非課税か、個人事業税・町民税・固定資産税・国民健康保険税の減免、国民年金保険料の免除を受けている

③児童扶養手当を受けている

④世帯更生貸付補助金を受けとっている

⑤収入が少ない・不安定、被災や長期医療など特別な事情で生活が苦しく、学校費用の支払いに困っている

▶ **提出書類**：申請書 ※書類は問合先にあります

▶ **提出期限**：2月15日(木)

☎ 教育課 ☎0966(43)2050

## ◆健康相談・健康教室(2/1～20) ※日程が変更となることがあります

※健康相談・健康教室に参加する人は健康手帳を持参してください

日	内容	時間	場所	準備物
5日(月)	金色の会(男性料理教室)	10:00～	湯前町保健センター	○エプロン ○三角きん ○200円
	野中田2区健康相談	13:30～	野中田2区公民分館	
6日(火)	かようクラブ栄養教室	13:30～	湯前町保健センター	
8日(木)	離乳食教室 ※通知があった人	9:30～	多良木町保健センター	○母子手帳 ○問診票 ○エプロン ○三角きん
	中里2区運動教室	13:30～	中里2区公民分館	
	人吉保健所精神保健相談 ※要予約 ☎0966(22)3107	14:00～15:00	人吉保健所 (球磨地域振興局2階)	
14日(水)	上里3区栄養教室	9:30～	上里3区公民分館	
16日(金)	野中田1区お口の健康教室	13:30～	野中田1区公民分館	
19日(月)	下里区運動教室	13:30～	下里公民分館	
20日(火)	馬場区お口の健康教室	9:30～	馬場公民分館	

## ◆健診・検診・予防接種(2/1～20) ※日程が変更となることがあります

日	内容	時間	場所	準備物
1日(木)	6カ月児健診 ▶ R5年7月生	12:50～	多良木町保健センター	○母子手帳 ○問診票 ○子どもノート など
	3カ月児健診 ▶ R5年10月生	13:00～		
20日(火)	幼児健診 ▶ H31年2、3月生 ▶ R 2年6、7月生 ▶ R 3年6、7月生 ▶ R 4年6、7月生	13:00～	湯前町保健センター	○母子手帳 ○問診票

## ◆就労支援相談(予約制)(2/1～20)

※ジョブカフェ・球磨ランチ ☎0966(22)0555

※日程が変更となることがあります

日	内容	場所	時間
8日(木)	若者サポートステーション やつしろ湯前出張相談会	湯前駅レールウイング内ユノレール	13:30～ 16:30
14日(水)	就労相談窓口「ジョブカフェ・球磨ランチ」	湯前駅レールウイング内ユノレール	13:00～ 16:00
16日(金)		ハローワーク球磨会議室	

## ◆年金相談(予約制) (2/1~20) ※日程が変更となることがあります

※八代年金事務所 お客様相談室 ☎0965(35)6123 自動音声案内に従って1番→2番を押してください

日	場所	時間	日	場所	時間
5日 (月)	人吉市役所	9:30~ 17:00	14日 (水)	多良木町多目的研修センター	9:00~ 17:00
7日 (水)	錦町総合福祉センター	9:00~ 17:00	19日 (月)	人吉市役所	9:30~ 17:00

## ◆休日当番医と当番薬局 (2/1~20)

※旬報配布後に医療機関が変更になることがあります。受診時は医療機関に確認してください(市外局番：0966)

日	場所	病院・薬局名	電話番号	日	場所	病院・薬局名	電話番号	
4日 (日)	あさぎり	東病院	45-5711	12日 (月)	あさぎり	きりん薬局免田店	49-9120	
		きりん薬局岡原店	45-1280		錦	脳神経外科小林クリニック	38-5670	
		マリーン岡原薬局	45-6023			百太郎薬局	28-8123	
	人吉	錦	ほづみ皮膚科医院		26-5300	人吉	平井整形外科リハビリ テーションクリニック	24-8213
		外山胃腸病院	22-3221		万江病院		22-2357	
		人吉皮膚科医院	22-6211		増田クリニック小児科		22-3570	
		人吉医療センター小児科	22-2191		五日町薬局		23-6228	
		さくら調剤薬局 医療センター前店	32-9657		エスエス堂城本店		22-0337	
		高階誠心堂薬局西間店	22-7880		さくら調剤薬局瓦屋店		22-1677	
		人吉けんこう堂薬局	22-1020		湯前		そのだ医院	43-2063
多良木	犬童耳鼻咽喉科	43-0777	犬童薬局	43-3903				
	きりん薬局原田店	42-6900	多良木	公立多良木病院小児科	42-2560			
	11日 (日)	錦		小川整形外科医院	38-3455	ファーコス薬局多良木いちご	42-6888	
人吉		たかはし小児科内科医院		24-2222	山口薬局	42-2123		
		外山胃腸病院	22-3221	相良	権頭医院	36-0008		
		人吉リハビリテーション病院	24-6111		くま薬局	35-1300		
		クスノキ薬局御薬園店	32-9183	人吉	愛甲産婦人科麻酔科医院	22-4020		
		たんぼぼ薬局	23-6170		光永医院	22-2366		
12日 (月)	あさぎり	こんどう整形外科	45-6555		エスエス堂瓦屋店	22-6550		



町の情報をLINEでゲット

▶町公式LINEの登録方法：①QRコードを読み込む ②アプリ  
内のホーム画面で「湯前町」か「@yunomae」で検索

人口/3522人  
男/1668人 女/1854人  
世帯数/1521戸  
※12/31現在